



ПРИКЛАДНОЕ ПРОГРАММНОЕ ОБЕСПЕЧЕНИЕ B2SECURE

Описание прикладного программного
обеспечения

27.90.40-002-48494388.63 ПО



Все права сохраняются.

Использование, передача, и распространение
данной документации разрешается только при
наличии разрешения владельца в письменной
форме. Нарушение ведет к возмещению ущерба.

ООО «БИТУСКАН» оставляет за собой право
на внесение технических изменений.

© «БИТУСКАН», 2026



Содержание

1.	Введение	3
1.1.	Условные обозначения	3
1.2.	Термины и сокращения	3
1.3.	Базовый и расширенный уровни доступа.....	3
2.	Запуск.....	4
3.	Режимы работы.....	5
4.	Интерфейс ППО. Арочный металлодетектор	5
4.1.	Вкладка «Арочный металлодетектор».....	7
4.2.	Вкладка «Тревоги»	8
4.3.	Вкладка «Программы»	8
4.4.	Вкладка «Настройки».....	10
4.4.1.	Область «Выбор интерфейса».....	11
4.4.2.	Область «Выбор режима»	11
4.4.3.	Область «Установка параметров IP»	11
4.4.4.	Область общие настройки.....	12
4.4.5.	Область «Установка параметра».....	13
4.4.6.	Область «Настройки Bluetooth».....	14
4.4.7.	Область «Код разблокировки»	14
4.4.8.	Область «Настройка работы реле с сухими контактами»	14
4.4.9.	Область «Инженерные настройки»	15
5.	Интерфейс ППО. Ручной металлодетектор.....	15
5.1.	Вкладка «Ручной металлодетектор»	17
5.2.	Вкладка «Тревоги»	17
5.3.	Вкладка «Настройки».....	18
5.3.1.	Область «Выбор интерфейса».....	19
5.3.2.	Область «Выбор режима»	19
5.3.3.	Область «Установка параметров IP»	20
5.3.4.	Область «Общие настройки»	20
5.3.5.	Область «Инженерные настройки»	21
6.	Завершение работы	22
7.	Системные требования и техническая поддержка.....	22

1. Введение

Данное руководство предназначено для ознакомления с функционалом прикладного программного обеспечения (далее - ППО) B2secure, установленном на промышленном компьютере (далее – ПК) на операционной системе (далее – ОП) Windows. ППО B2secure предназначено для работы со стационарными арочными металлодетекторами B2scan SD400, SD800, SD1000, SD2000, SD3000, SD4000 и ручными металлодетекторами B2scan MS1000, MS2000, MS2500 (с помощью Станции взаимодействия с СС ТМК B2scan СК-1) и отображения информации, поступающей от них.

1.1. Условные обозначения



Необходимая и дополнительная информация по указанному содержанию.

1.2. Термины и сокращения

АМД – Стационарный арочный металлодетектор;

РМД – Ручной металлодетектор;

Станция взаимодействия - станция взаимодействия с СС ТМК B2scan СК-1;

ПК – Промышленный компьютер;

ППО – Прикладное программное обеспечение;

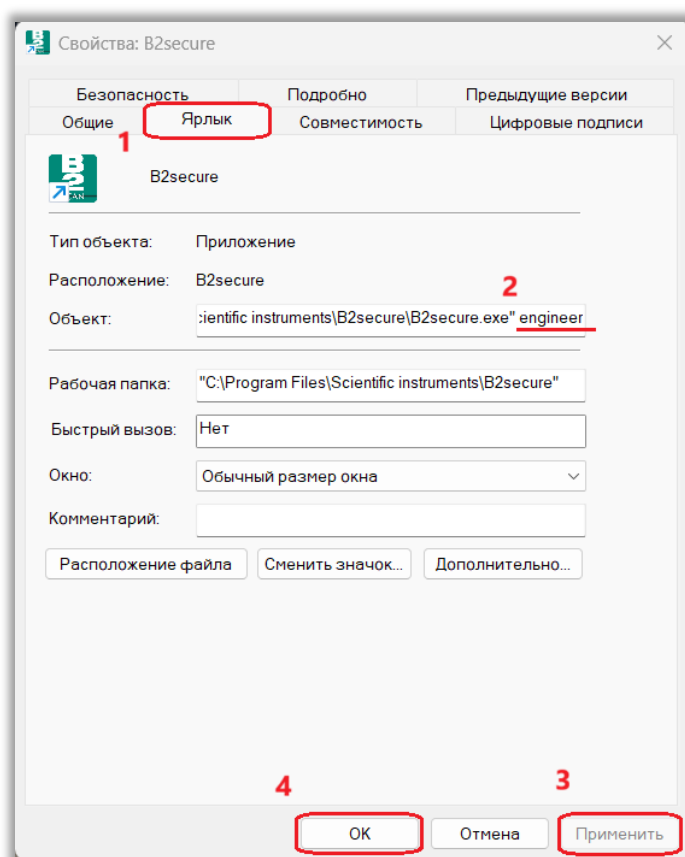
ОП – Операционная система;

1.3. Базовый и расширенный уровни доступа

ППО B2secure имеет два уровня доступа: Базовый и Расширенный. Интерфейс и функционал системного меню различается по функционалу в зависимости от прав доступа.

По умолчанию ППО B2secure устанавливается на ПК с базовым уровнем доступа, чтобы получить расширенный уровень доступа к ППО выполните следующие действия:

- Нажмите правой кнопкой мыши по ярлыку B2secure, выберите «Свойства»;
- В открывшемся окне перейдите на вкладку «Ярлык», в поле «Объект» после кавычек поставьте пробел и введите *engineer*. Затем нажмите «Применить» и «ОК».



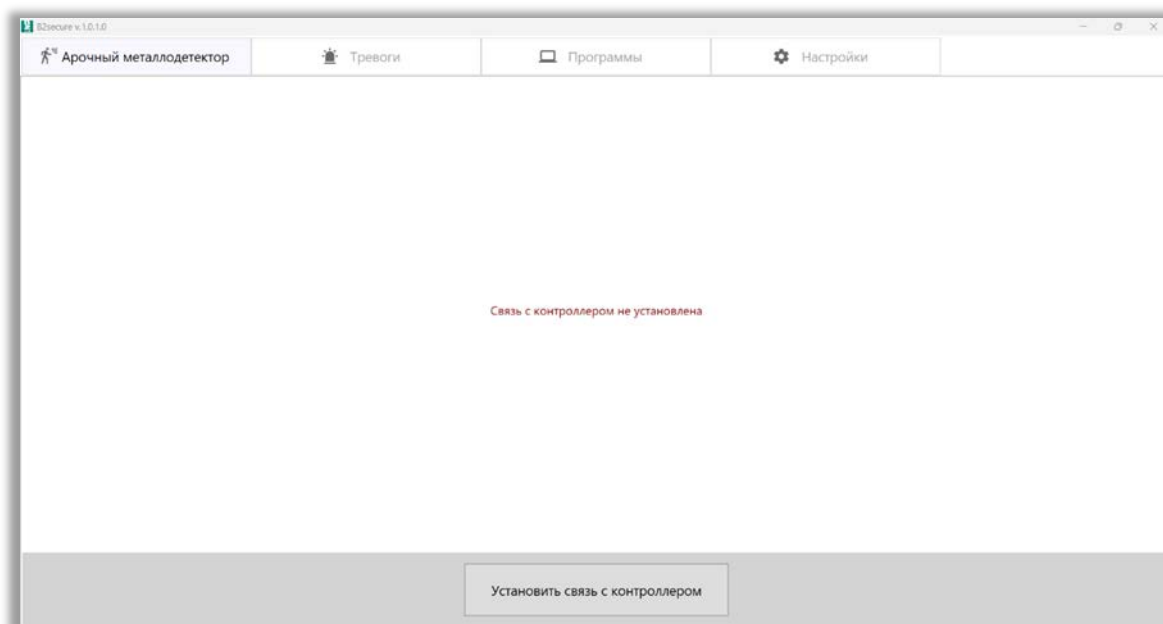
2. Запуск

Запуск осуществляется с помощью ярлыка ППО B2secure, автоматически помещаемого на рабочий стол ПК при установке ППО. После запуска ППО тестирует подключение по Ethernet с установленными ранее параметрами. Заводские настройки параметров, следующие:

- IP-адрес – 192.168.111.2;
- Порт – 44444;
- Маска подсети – 255.255.255.0;
- Шлюз – 192.168.111.2.

При наличии подключения ППО формирует запрос и ожидает ответ от АМД или Станции взаимодействия. При получении ответа металлодетектор считается подключенным по Ethernet. Вне зависимости от результата подключения ППО сканирует виртуальные COM-порты и при наличии подключения к ним также формирует запрос и ожидает ответ. При получении ответа устройство считается подключенным по USB.

ППО запускается автоматически. По завершении запуска на экране отобразится следующий интерфейс:

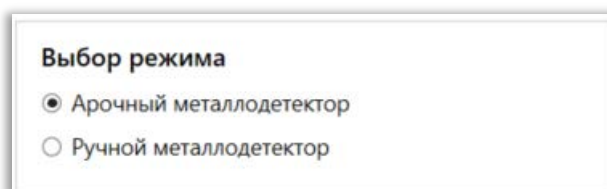


3. Режимы работы

ППО B2secure имеет два режима работы:

- Арочный металлодетектор – работа со АМД B2scan;
- Ручной металлодетектор – работа с РМД B2scan (при помощи станции взаимодействия).

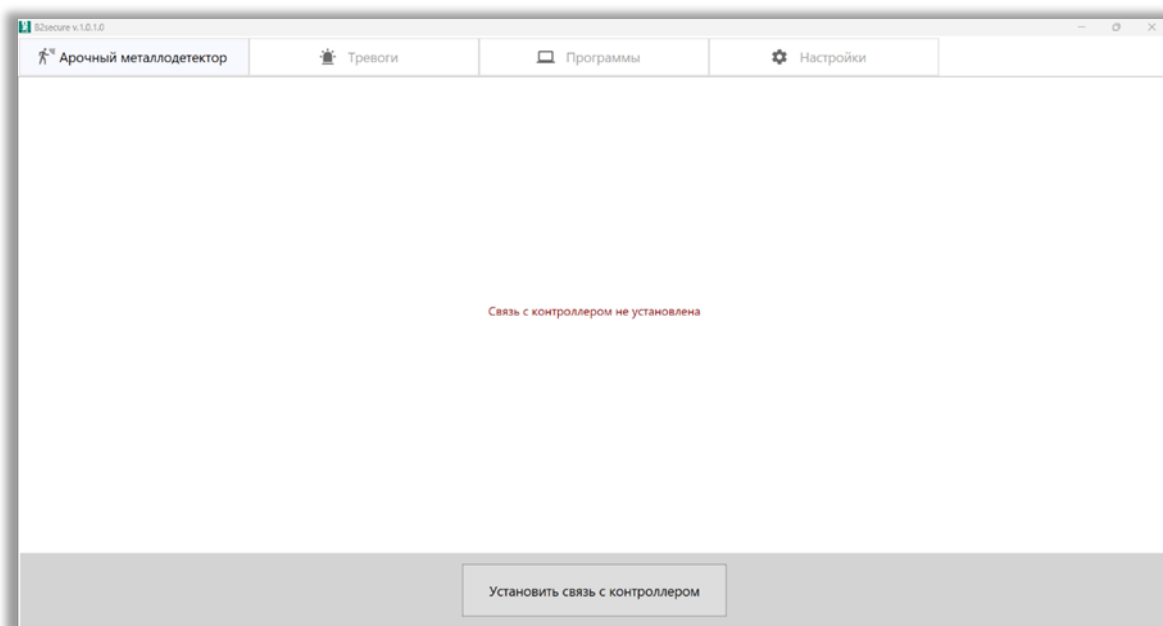
Переключение между режимами работы осуществляется на вкладке «Настройки» в соответствующем поле:



Интерфейс и функционал ППО отличается в зависимости от выбранного режима работы.

4. Интерфейс ППО. Арочный металлодетектор

Главное окно ППО при отсутствии связи с АМД представлено на рисунке ниже:

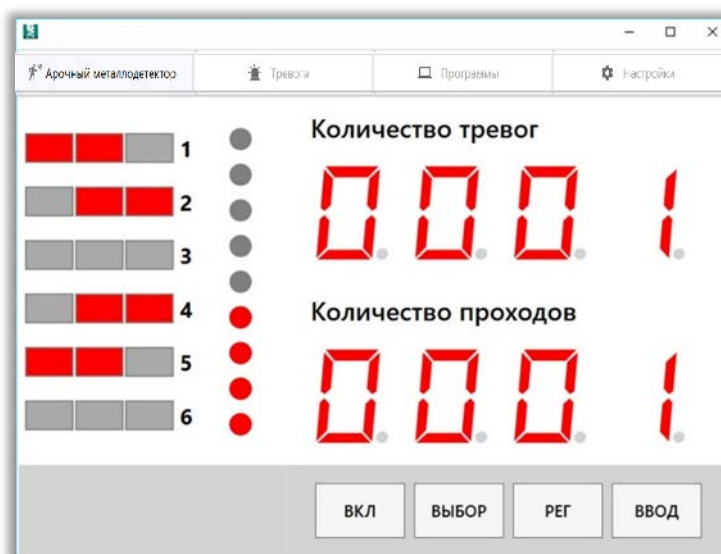


Для подключения ППО к АМД с измененными параметрами необходимо на вкладке «Настройки» ввести необходимую информацию о параметрах подключения. После чего на той же вкладке нажать кнопку «Подключиться». Кнопка «Установить связь с контроллером», расположенная на главном окне программы запускает процедуру поиска всех подключений (по локальной сети и по USB), что требует большего времени.



При необходимости изменения IP адреса АМД необходимо подключить ПК к АМД напрямую с установкой соответствующих параметров соединения, либо через мини-USB разъём, установленный на плате компьютерного интерфейса (далее – КИ). После чего установить необходимые значения и кнопкой «Установить параметры» записать эти значения в металлодетектор.

После подключения ППО к АМД главное окно программы принимает следующий вид:



Главное окно ППО состоит из четырёх вкладок:

- «Арочный металлодетектор» – отображение органов индикации и управления;

- «Тревоги» – отображение списка событий тревоги;
- «Программы» – создание и управление фиксированными программами автоматизированной установки параметров АМД;
- «Настройки» – настройка параметров подключения и параметров управления АМД.

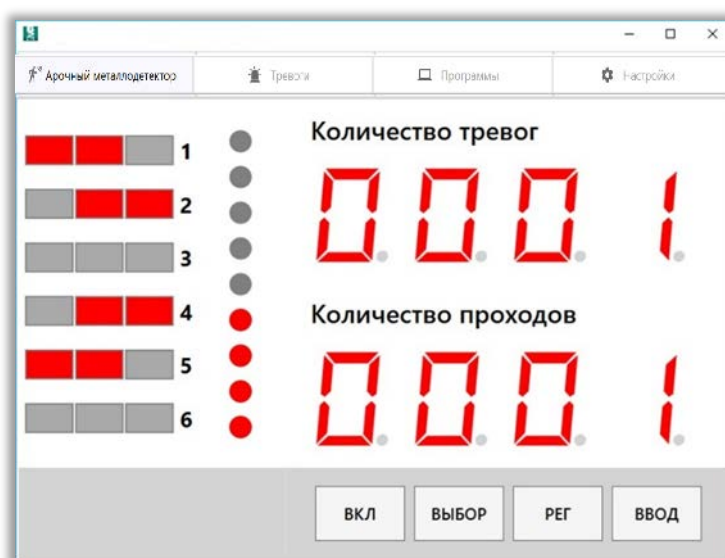
На вкладке «Арочный металлодетектор» (главное окно ППО B2secure) отображается информация, поступающая от АМД (количество проходов и событий тревоги). В левой части вкладки отображается информация по последнему проходу (уровень сигнала тревоги и расположение сработавших датчиков по зонам детектирования). Кнопка «ВКЛ», расположенная в нижней части вкладки предназначена для включения/выключения металлодетектора.

Подробная информация о событиях тревоги (дата и время), а также содержание соответствующего XML-файла отображаются на вкладке «Тревоги».

Автоматизированная установка параметров АМД производится на вкладке «Программы».

4.1. Вкладка «Арочный металлодетектор»

Данная вкладка является главным окном ППО B2secure и предназначена для отображения органов управления АМД и информации, поступающей от него. Внешний вид вкладки представлен ниже:



В правой части окна располагаются четырёхзначные индикаторы:

- «Количество тревог» – отображение количества событий тревоги;
- «Количество проходов» – общее количество проходов.

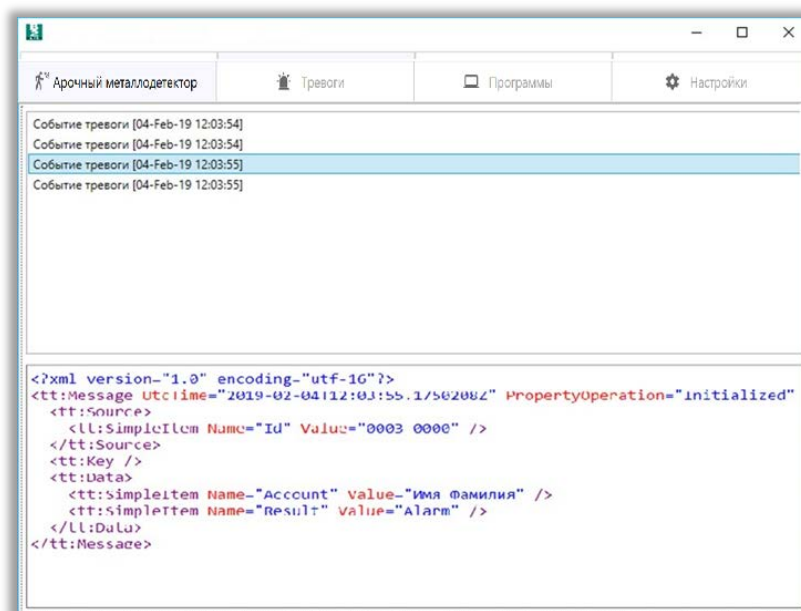
В нижней части экрана расположены элементы управления металлодетектором.

В левой части окна отображается информация по последнему проходу:

- Уровень сигнала тревоги;
- Зоны детектирования.

4.2. Вкладка «Тревоги»

Вкладка предназначена для отображения событий тревоги.



В верхней части окна располагается список событий тревоги с указанием даты и времени события. В нижней части окна отображается содержание XML файла, описывающего выбранное событие и предназначенного для обмена информацией с системой сбора результатов технического мониторинга и контроля с использованием, унифицированных протокола передачи данных и формата метаданных, разработанного на основе XML.

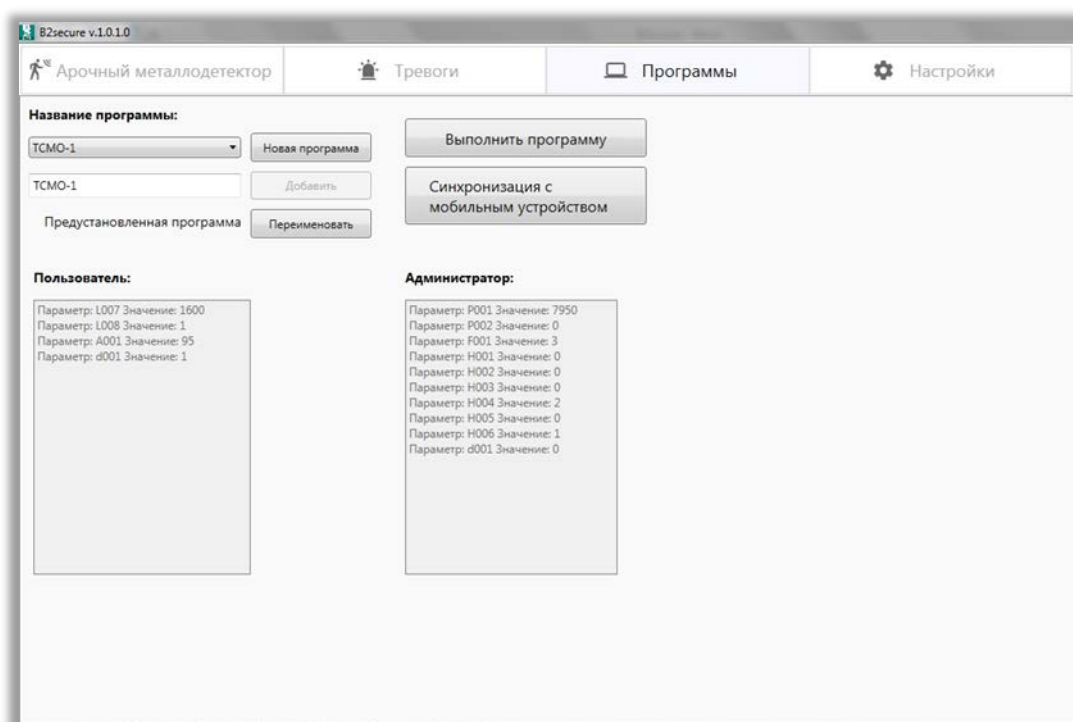


При запуске ППО с расширенным уровнем доступа в правом верхнем углу вкладки «Тревоги» доступна область с ручной генерацией тревог через Onvif и тестового xml файла:



4.3. Вкладка «Программы»

Вкладка предназначена для создания и коррекции программ автоматизированной установки параметров работы АМД (далее по тексту – программа). Внешний вид вкладки представлен на рисунке ниже:



Перечень существующих программ отображается в окне выбора «Название программы», для ввода названия новой программы предназначено поле ввода, расположенное ниже. Кнопка «Добавить» служит для записи сформированной программы в перечень существующих, кнопка «Новая программа» – для очистки параметров и названия программы, если она не была сохранена, кнопка «Переименовать» - для изменения названия выбранной программы.

Перечень функциональных параметров и значений данных параметров для выбранного списка отображаются в соответствующих окнах («Пользователь» и «Администратор»). Для создания новой программы необходимо:

- Ввести название новой программы;
- Выбрать параметры, устанавливаемые данной программой и установить их значения;
- Занести выбранный параметр в данную программу кнопкой «Добавить». Если выбранный параметр уже есть в списке, то его можно только откорректировать (кнопка «Изменить»);
- Занести новую программу в перечень существующих кнопкой «Сохранить».



ППО не отслеживает уникальность названий программ.

Кнопка «Удалить» предназначена для удаления выбранного параметра из списка, кнопка «Очистить» - для удаления всех параметров из списка в соответствующем окне. Кнопка «Выполнить» предназначена для передачи параметров выбранной программы на металлодетектор.

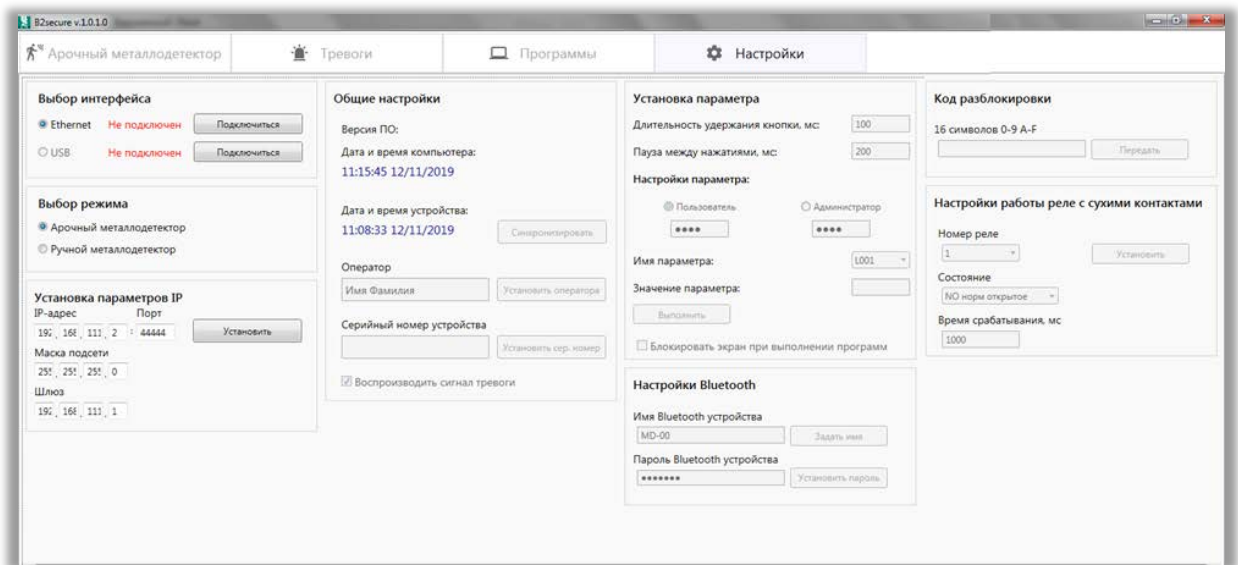


При передаче параметров на металлодетектор проверяется правильность ввода паролей (вкладка «Настройки»). Параметры каждого типа («Пользователь» и «Администратор») передаются только при правильном вводе соответствующего пароля.

Кнопка «Синхронизация с мобильным устройством» предназначена для передачи параметров выбранной программы на мобильное устройство под управлением ОП Android, подключенное к ПК через USB-порт.

4.4. Вкладка «Настройки»

Вкладка предназначена для настройки параметров подключения АМД к ППО и установки режимов управления. Внешний вид вкладки представлен на рисунке ниже:



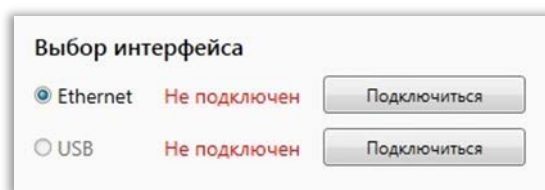
Данная вкладка содержит следующие области:

- «Выбор интерфейса», предназначена для выбора интерфейса связи с металлодетектором;
- «Выбор режима», предназначена для выбора режима работы ППО: арсенный металлодетектор или ручной металлодетектор;
- «Установка параметров IP», предназначена для установки параметров связи с металлодетектором по локальной сети;
- «Общие настройки», предназначена для установки времени на металлодетекторе и ввода служебной информации;
- «Установка параметра», предназначена для установки единичных параметров металлодетектора;
- «Настройки Bluetooth», предназначена для ввода информации о подключаемом металлодетекторе;
- «Код разблокировки», предназначена для ввода кода, активирующего опциональный функционал управления металлодетектором;

- Область настройки реле, предназначена для установки режима работы реле (сухих контактов), встроенных в плату модуля КИ.
- «Инженерные настройки*» - доступна при запуске ППО с расширенными правами доступа.
-

4.4.1. Область «Выбор интерфейса»

Внешний вид области представлен на рисунке ниже:



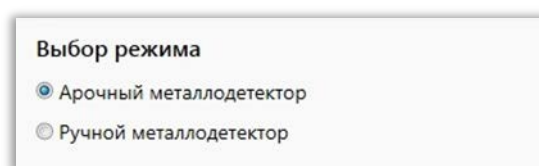
Область предназначена для выбора канала связи с АМД:

- «Ethernet» – подключение к АМД по локальной сети с установленными параметрами IP;
- «USB» – подключение к АМД при помощи кабеля USB, в том числе для установки параметров IP.

При включении ППО оценивается наличие физических соединений с АМД. При наличии соединения появляется соответствующая надпись: «Подключено». При отсутствии соединения – надпись: «Не подключен», и активируется кнопка «Подключиться». Для поиска металлодетектора, подключенного по выбранному интерфейсу после запуска ППО предназначена соответствующая кнопка «Подключиться».

4.4.2. Область «Выбор режима»

Внешний вид области представлен на рисунке ниже:

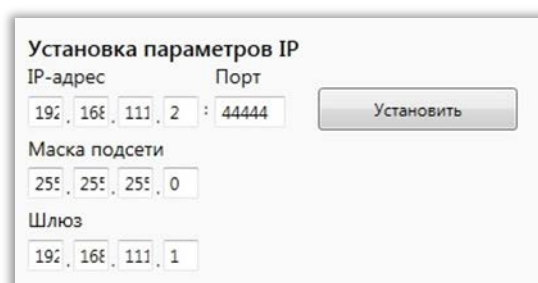


Область предназначена для выбора режима работы ППО B2secure:

- «Арочный металлодетектор» – работа со АМД B2scan;
- «Ручной металлодетектор» – работа с РМД B2scan (при помощи станции взаимодействия).

4.4.3. Область «Установка параметров IP»

Внешний вид области представлен на рисунке ниже:



Установка параметров IP

IP-адрес: 192, 168, 111, 2 : Порт: 44444

Маска подсети: 255, 255, 255, 0

Шлюз: 192, 168, 111, 1

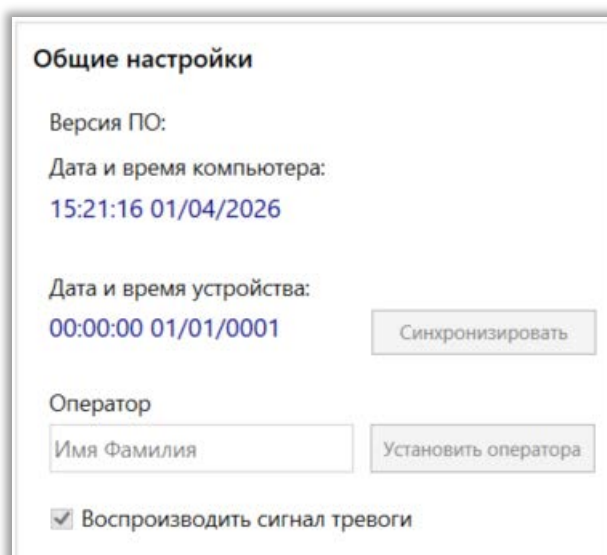
В данной области располагаются:

- «IP-адрес» – поле ввода информации об IP-адресе металлодетектора (по умолчанию 192.168.111.2);
- «Порт» – поле ввода номера порта для подключения металлодетектора (по умолчанию 44444);
- «Маска подсети» – поле ввода маски подсети (по умолчанию 255.255.255.0);
- «Шлюз» – поле ввода информации об адресе шлюза (по умолчанию 192.168.111.1);
- Кнопка «Установить» - предназначена для установки связи с металлодетектором по введённому адресу.

После подключения ППО к АМД в данной области можно изменить адрес IP, введя новую информацию и нажав кнопку «Изменить» (активируется вместо кнопки «Установить» при подключенном металлодетекторе).

4.4.4. Область общие настройки

Внешний вид области представлен на рисунке ниже:



Общие настройки

Версия ПО:

Дата и время компьютера:
15:21:16 01/04/2026

Дата и время устройства:
00:00:00 01/01/0001

Оператор
Имя Фамилия

Воспроизводить сигнал тревоги

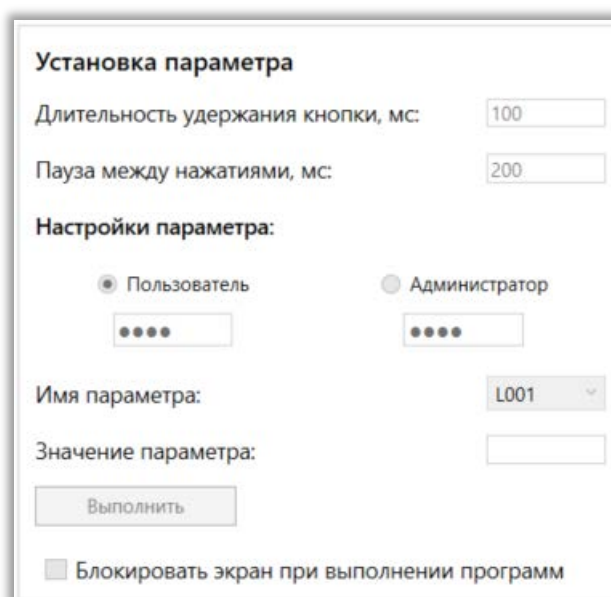
В данной области располагаются:

- Информационное поле «Версия ПО:» предназначена для отображения информации о программном обеспечении, установленном в контроллере модуля КИ;

- Поле «Дата и время устройства» отображает текущее системное время управляющего ПК и металлодетектора, для синхронизации времени с временем управляющего ПК служит кнопка «Синхронизировать»;
- Поле ввода «Оператор» – предназначено для ввода имени и фамилии оператора, в дальнейшем данная информация используется в записях о тревожных срабатываниях;
- Флажок «Воспроизводить сигнал тревоги» – предназначен для установки режима звуковой индикации сигнала тревоги на ПК.

4.4.5. Область «Установка параметра»

Внешний вид области представлен на рисунке ниже:



В данной области устанавливаются параметры выполняемых действий:

- Длительность удержания нажатой кнопки в миллисекундах;
- Пауза между нажатиями кнопки в миллисекундах.

А также производится настройка параметров для передачи их на металлодетектор:

- Уровень доступа («Пользователь» или «Администратор») – выбирается установкой соответствующего флажка;
- Поле ввода пароля для соответствующего типа, активно только поле выбранного типа;
- «Имя параметра:» – позволяет выбрать имя настраиваемого функционального параметра из существующего списка. Список параметров отображает параметры, доступные для выбранного уровня доступа;
- «Значение параметра:» – окно для ввода значения настраиваемого параметра;
- Кнопка «Выполнить» - предназначена для передачи установленного параметра на АМД;

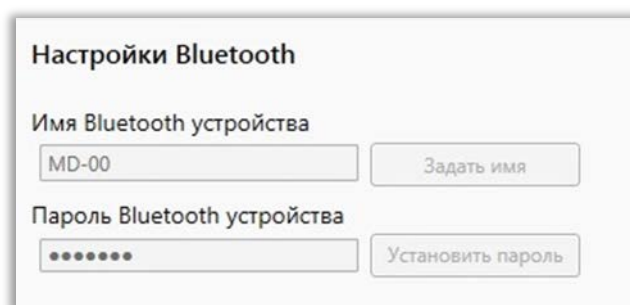
- Флажок «Блокировать экран при выполнении программ» – предназначен для установки режима блокировки экрана металлодетектора при выполнении программы (на заблокированном экране формируется надпись, оповещающая о выполнении программирования – «ПРОГ_____»).



Для формирования программ автоматизированной установки параметров требуется ввести оба пароля (пользователя и администратора).

4.4.6. Область «Настройки Bluetooth»

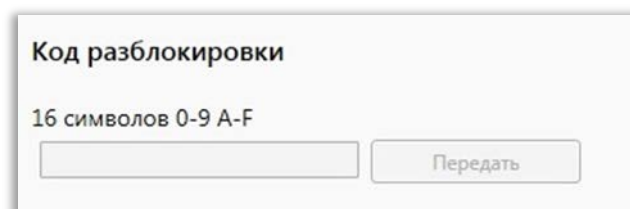
Внешний вид области представлен на рисунке ниже:



Данная область предназначена для ввода соответствующей информации, необходимой для подключения АМД к мобильному устройству с установленным ППО B2secure.

4.4.7. Область «Код разблокировки»

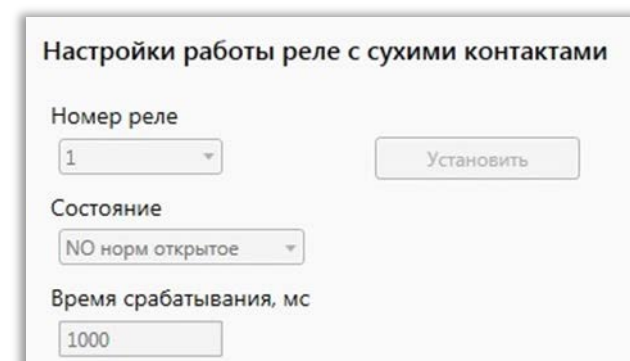
Внешний вид области представлен на рисунке ниже:



Данная область предназначена для ввода кода, подключающего опциональный функционал управления АМД.

4.4.8. Область «Настройка работы реле с сухими контактами»

Внешний вид области представлен на рисунке ниже:



Данная область предназначена для установки режима работы реле, срабатывающих по событию тревоги. В металлодетекторе установлено два реле с сухими контактами («номер 1» и «номер 2»).

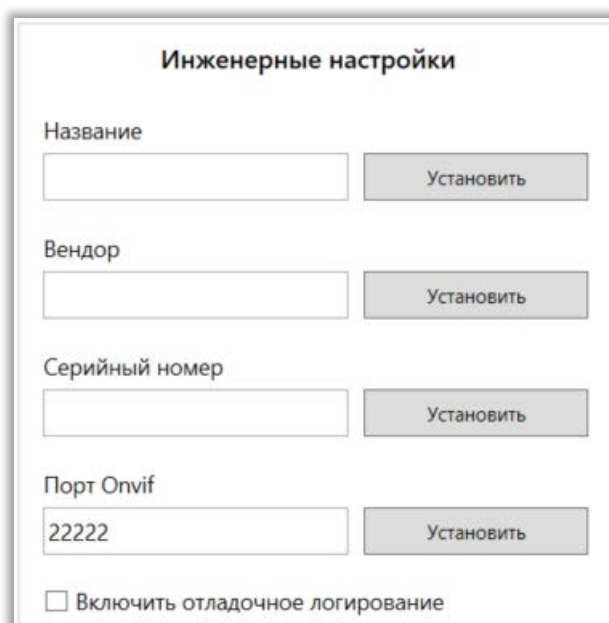
- Поле выбора «Номер реле» предназначено для выбора между ними;
- Поле выбора «Состояние» предназначено для выбора состояния реле до срабатывания («NO – нормально открытое», или «NC – нормально закрытое»);
- Поле ввода «Время срабатывания, мс» предназначено для ввода величины удержания реле в сработавшем состоянии (время указывается в миллисекундах);
- Кнопка «Установить» предназначена для передачи параметров на металлодетектор (по каждому реле отдельно).

4.4.9. Область «Инженерные настройки»



При запуске ППО с расширенным уровнем доступа в правой части вкладки «Настройки» доступна область с инженерными настройками.

Внешний вид области представлен на рисунке ниже:

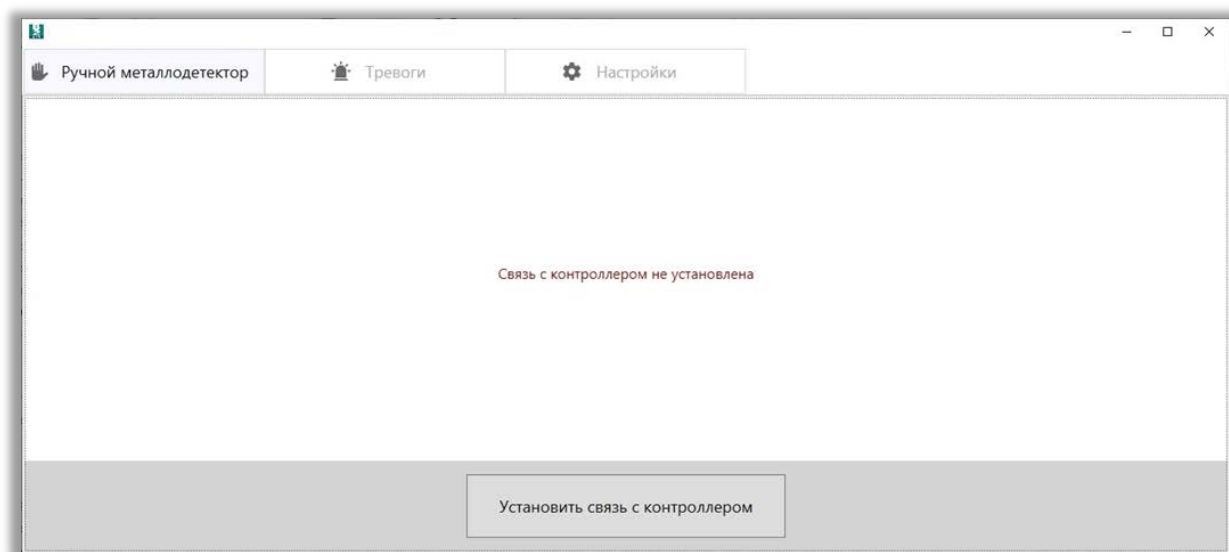


Данная область предназначена для установки таких параметров, как: название, вендор (производитель), серийный номер, порт подключения АМД к системам сбора и обработки информации, предназначенных для обмена информацией с системой сбора результатов технического мониторинга и контроля с использованием, унифицированных протокола передачи данных и формата метаданных, разработанного на основе XML.

- Кнопка «Установить» - предназначена для передачи установленного параметра на АМД;

5. Интерфейс ППО. Ручной металлодетектор

Главное окно ППО B2secure (вкладка «Ручной металлодетектор») при отсутствии связи со станцией взаимодействия представлено на рисунке ниже:

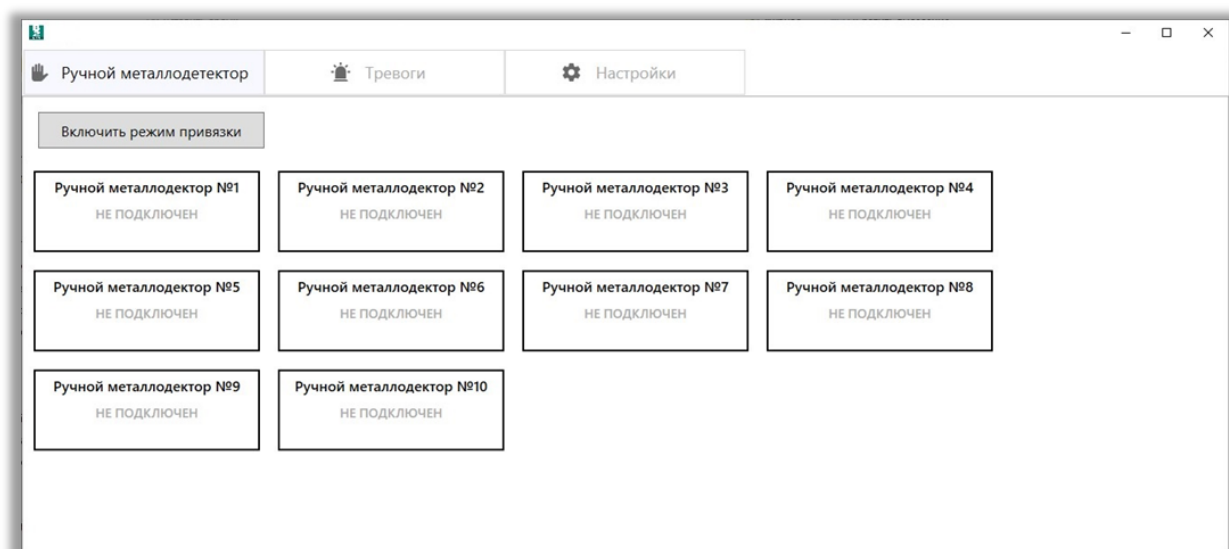


Для подключения ППО B2secure к станции взаимодействия с измененными параметрами Ethernet интерфейса необходимо на вкладке «Настройки» ввести необходимую информацию как описано в разделе «Область «Установка параметров IP». После чего на той же вкладке нажать кнопку «Подключиться». Кнопка «Установить связь с контроллером», расположенная на главном окне программы запускает процедуру поиска всех подключений (по локальной сети и по USB), что требует большего времени.



При необходимости изменения адреса станции взаимодействия необходимо подключить ПК к станции взаимодействия через USB интерфейс. После чего ввести необходимые значения и кнопкой «Установить параметры» записать эти значения в станцию взаимодействия.

После подключения ППО B2secure к станции взаимодействия главное окно программы принимает вид, как представлено на рисунке ниже:



Главное окно ППО B2secure состоит из трёх вкладок:

- «Ручной металлодетектор» - отображение информации о РМД, подключённых к данной станции взаимодействия (основной экран);

- «Тревоги» - отображение списка событий тревоги;
- «Настройки» - настройка параметров подключения и параметров управления станции взаимодействия.

5.1. Вкладка «Ручной металлодетектор»

Вкладка является основным экраном ППО B2secure и предназначена для отображения информации о РМД, зарегистрированных на данной станции взаимодействия.

Станция взаимодействия может работать одновременно с десятью РМД, и в главном окне всегда отображается 10 возможных подключений. Подключение конкретного РМД к конкретному номеру происходит автоматически при регистрации его в ППО B2secure.

Внешний вид окна информации о подключенном РМД представлен на рисунке ниже:



При наличии зарегистрированного РМД отображается следующая информация:

- «Ручной металлодетектор №...» - порядковый номер, под которым он зарегистрирован в ППО B2secure;
- «Число тревог:» - количество событий тревог на данном РМД;
- Идентификационный номер РМД (передается ручным металлодетектором при регистрации его в ППО B2secure).

При отсутствии зарегистрированного РМД отображается следующая информация:

- «Ручной металлодетектор №...» - порядковый номер, под которым он может быть зарегистрирован в ППО B2secure;
- «Не подключён» - как представлено на рисунке в п.5, для «Ручного металлодетектора №1».

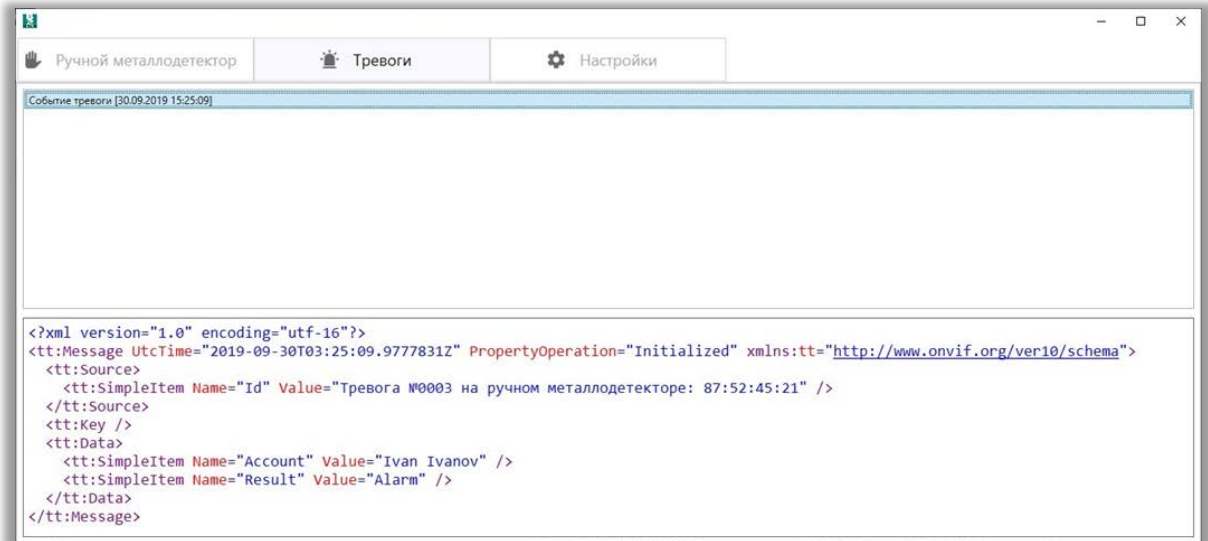
При появлении события тревоги на РМД окно информации принимает вид, представленный на рисунке ниже (увеличивается значение числа тревог).



5.2. Вкладка «Тревоги»

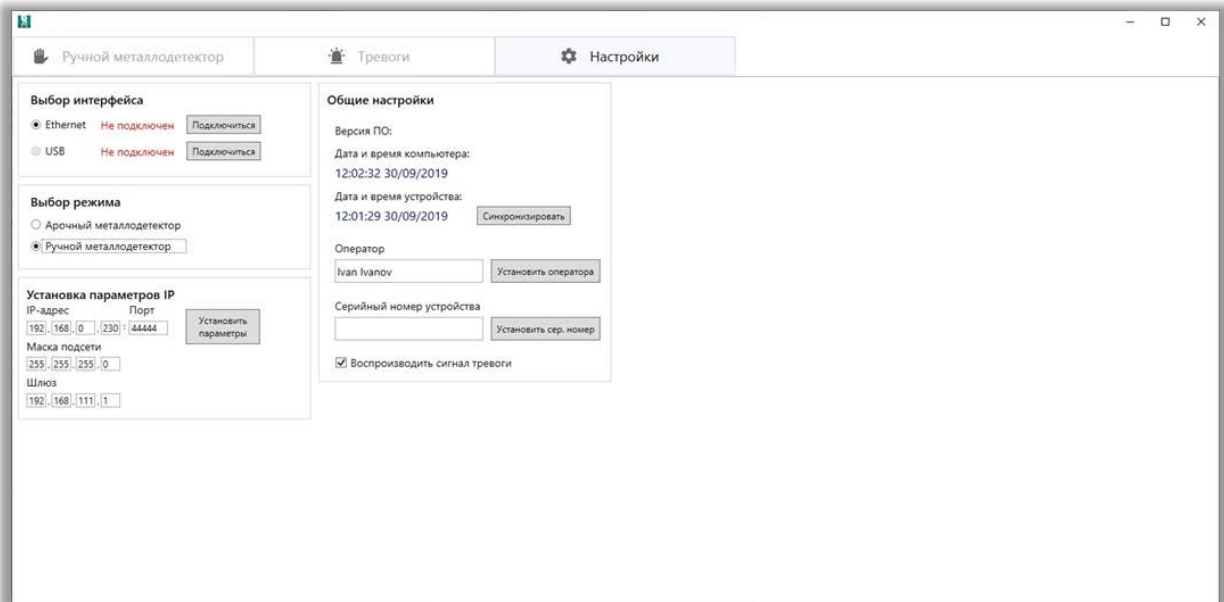
Вкладка предназначена для отображения событий тревоги. В верхней части окна располагается список событий тревоги с указанием даты и времени события. В нижней части окна отображается содержание XML файла, описывающего выбранное событие и предназначенного для обмена информацией с системой сбора результатов технического

мониторинга и контроля с использованием унифицированных протоколов передачи данных и формата метаданных, разработанного на основе XML. Внешний вид вкладки представлен на рисунке ниже:



5.3. Вкладка «Настройки»

Вкладка предназначена для настройки параметров подключения станции взаимодействия к ППО B2secure и установки режимов управления станцией взаимодействия. Внешний вид вкладки представлен на рисунке ниже:



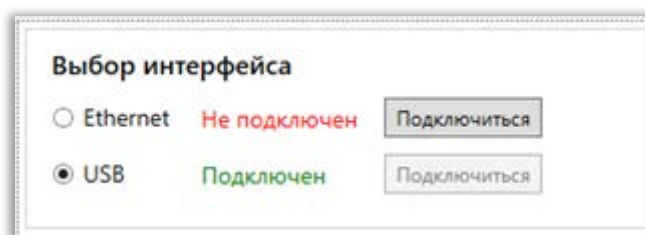
Интерфейс вкладки содержит следующие области:

- «Выбор интерфейса» - предназначена для выбора интерфейса связи со станцией взаимодействия;
- «Выбор режима» - предназначена для выбора режима работы ППО B2secure;

- «Установка параметров IP» - предназначена для установки параметров связи со станцией взаимодействия через Ethernet интерфейс;
- «Общие настройки» - предназначена для настройки параметров станции взаимодействия;
- «Инженерные настройки*» - доступна при запуске ППО с расширенными правами доступа.

5.3.1. Область «Выбор интерфейса»

Внешний вид области приведён на рисунке ниже:



Вкладка предназначена для выбора канала связи со станцией взаимодействия:

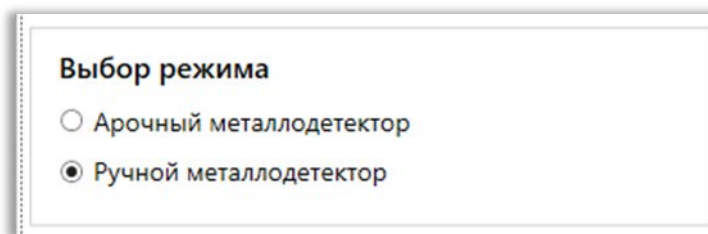
- «Ethernet» – подключение к станции взаимодействия по Ethernet интерфейсу с установленными параметрами IP;
- «USB» – подключение к станции взаимодействия по USB интерфейсу, в том числе для установки параметров IP на станции взаимодействия.

При запуске ППО B2secure оценивается наличие физических соединений со станцией. При наличии соединения появляется соответствующая надпись: «Подключен». При отсутствии соединения – надпись: «Не подключен» и активируется кнопка «Подключиться», как представлено на рисунке.

Для поиска станции взаимодействия, подключенной по выбранному интерфейсу после запуска ППО B2secure предназначена соответствующая кнопка «Подключиться».

5.3.2. Область «Выбор режима»

Внешний вид области приведён на рисунке ниже:



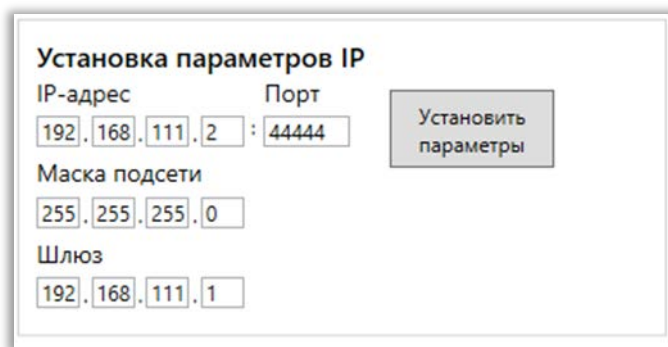
Вкладка предназначена для выбора режима работы ППО B2secure:

- «Арочный металлодетектор» - ППО B2secure работает с АМД B2scan;
- «Ручной металлодетектор» - ППО B2secure работает с РМД B2scan при помощи станции взаимодействия.

При изменении режима работы ППО V2secure изменяется внешний вид главного окна, количество вкладок и внешний вид вкладки «Настройка».

5.3.3. Область «Установка параметров IP»

Внешний вид области приведён на рисунке ниже:



Установка параметров IP

IP-адрес: 192.168.111.2 Порт: 44444

Маска подсети: 255.255.255.0

Шлюз: 192.168.111.1

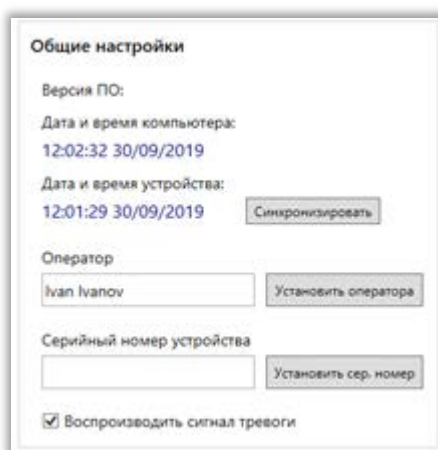
В области располагаются:

- «IP-адрес» – поле ввода информации об IP-адресе станции взаимодействия (по умолчанию 192.168.111.2);
- «Порт» – поле ввода номер порта для подключения станции взаимодействия (по умолчанию 44444);
- «Маска подсети» – поле ввода маски подсети (по умолчанию 255.255.255.0);
- «Шлюз» – поле ввода информации об адресе шлюза (по умолчанию 192.168.111.1);
- Кнопка «Установить параметры» - предназначена для установки связи со станцией взаимодействия с установленными параметрами Ethernet интерфейса.

После подключения ППО V2secure к станции взаимодействия в данной области можно изменить адрес изделия, введя новую информацию и нажав кнопку «Изменить» (активируется вместо кнопки «Подключить» при подключенном изделии).

5.3.4. Область «Общие настройки»

Внешний вид области приведён на рисунке ниже:



Общие настройки

Версия ПО:

Дата и время компьютера: 12:02:32 30/09/2019

Дата и время устройства: 12:01:29 30/09/2019

Оператор: Ivan Ivanov

Серийный номер устройства:

Воспроизводить сигнал тревоги

В данной области располагаются:

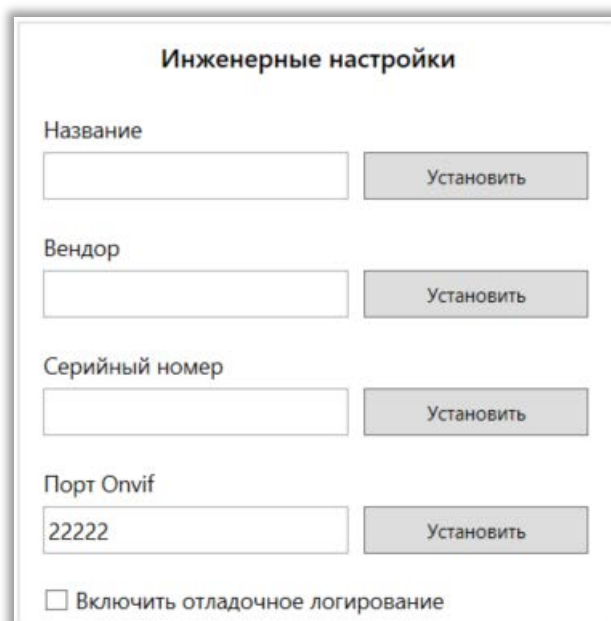
- Информационное поле «Версия ПО:» предназначена для отображения информации о программном обеспечении, установленном на станции взаимодействия;
- Поле «Дата и время компьютера» отображает текущее системное время ПК;
- Поле «Дата и время устройства» отображает текущее время энергонезависимых часов станции взаимодействия. Для синхронизации его со временем ПК служит кнопка «Синхронизировать».
- Поле «Оператор» предназначено для ввода идентификатора оператора, работающего с данной станцией взаимодействия. Для изменения параметра служит кнопка «Установить оператора»;
- Поле «Серийный номер устройства» предназначено для ввода серийного номера станции взаимодействия. Для изменения параметра служит кнопка «Установить сер. номер».
- Флажок «Воспроизводить сигнал тревоги» – предназначен для установки режима звуковой индикации сигнала тревоги на ПК.

5.3.5. Область «Инженерные настройки»



При запуске ППО с расширенным уровнем доступа в правой части вкладки «Настройки» доступна область с инженерными настройками.

Внешний вид области представлен на рисунке ниже:



Инженерные настройки

Название

Вендор

Серийный номер

Порт Onvif

Включить отладочное логирование

Данная область предназначена для установки таких параметров, как: название, вендор (производитель), серийный номер, порт подключения станции взаимодействия к системам сбора и обработки информации, предназначенных для обмена информацией с системой сбора результатов технического мониторинга и контроля с использованием,



унифицированных протокола передачи данных и формата метаданных, разработанного на основе XML.

- Кнопка «Установить» - предназначена для передачи установленного параметра на станцию взаимодействия;

6. Завершение работы

Для выхода из программы необходимо нажать кнопку «Закреть», расположенную в верхнем правом углу рабочего окна.

7. Системные требования и техническая поддержка

Промышленный компьютер должен соответствовать следующим минимальным системным требованиям:

- 64-разрядная ОП Windows 7 service pack 2 или новее;
- 2-х ядерный (4-х поточный) процессор с тактовой частотой не менее не менее 2,0 ГГц;
- Оперативная память не менее 4 Гб;
- Видеопамять не менее 2 Гб;
- Жесткий диск ПК должен иметь два логических раздела: C и D;
- Свободный объем локального диска D ПК не менее 10 Гб (для установки ППО и хранения минимального архива рентгеновских изображений);
- Клавиатура и мышь;
- Экран с разрешением не менее 1920x1080, частотой обновления 60 Гц.

Техническая поддержка, а также дополнительное консультирование по вопросам, возникающим в процессе эксплуатации приложения, осуществляются производителем и службой технической поддержки.

Наименование и почтовый адрес изготовителя: ООО «БИТУСКАН», 127018, г. Москва, вн. тер. г. муниципальный округ Марьино Роща, ул. Полковая, д. 3, стр. 5
Тел.: +7 (916) 947 72 73
E-mail: service@b2scan.ru